

การพัฒนากระบวนข้อมูลอัตลักษณ์ชาติพันธุ์เพื่อส่งเสริมการท่องเที่ยวด้วยระบบภูมิสารสนเทศโดยชุมชน: บ้านแม่แจ่ม อำเภอเมืองปาน บ้านจำปุย อำเภอแม่เมาะ และบ้านโป่งน้ำร้อน อำเภอเสริมงาม จังหวัดลำปาง  
The Development of Database System for Ethnic Identities to Promote Tourism by Geographic Information System by Communities: Ban Mae Jam of Mueang Pan District Ban Cham Pui of Mae Moh District and Ban Pong Nam Ron of Serm Ngam District Lampang Province.

สุคนธ์ทิพย์ สุภาจันทร<sup>1</sup>, พิมาย วงศ์ทา<sup>2</sup>, วีรศักดิ์ ฟองเงิน<sup>3</sup>, รัชฎาภรณ์ ทองแป้น<sup>4</sup> และชนมธน์ช สุวรรณ<sup>5</sup>  
Sukonthip Suphachan<sup>1</sup>, Ratchadaporn Thongpan<sup>2</sup>, Weresak Fongngein<sup>3</sup>, Phimine Wongtha<sup>4</sup>  
and Chonthanut Suwan<sup>5</sup>

<sup>1</sup>อาจารย์ คณะวิทยาการจัดการ มหาวิทยาลัยราชภัฏลำปาง

<sup>2</sup>อาจารย์ คณะวิทยาศาสตร์ มหาวิทยาลัยราชภัฏลำปาง

<sup>3,4,5</sup>อาจารย์ คณะมนุษยศาสตร์และสังคมศาสตร์ มหาวิทยาลัยราชภัฏลำปาง

<sup>1</sup>Lecturer from the Faculty of Management Science Lampang Rajabhat University

<sup>2</sup>Lecturer from the Faculty of Science Lampang Rajabhat University

<sup>3,4,5</sup>Lecturer from the Faculty of Human and Social Sciences Lampang Rajabhat University

Corresponding Author Email: suphachan@yahoo.com

Received: 1 July 2021

Revised: 2 August 2021

Accepted: 8 August 2021

## บทคัดย่อ

การวิจัยนี้มีวัตถุประสงค์ 1. เพื่อพัฒนาระบบฐานข้อมูลอัตลักษณ์ชาติพันธุ์เพื่อส่งเสริมการท่องเที่ยวด้วยระบบภูมิสารสนเทศ (GIS) บ้านแม่แจ่ม บ้านจำปุย และบ้านโป่งน้ำร้อน จังหวัดลำปาง และ 2. เพื่อจัดเก็บและเผยแพร่ประชาสัมพันธ์ข้อมูลอัตลักษณ์ชาติพันธุ์เพื่อส่งเสริมการท่องเที่ยวโดยชุมชน เป็นการวิจัยวิจัยแบบผสมผสานระหว่างเชิงคุณภาพและเชิงปริมาณ มีเครื่องมือในการวิจัย ได้แก่ แบบสัมภาษณ์ แบบบันทึกการประชุมกลุ่มย่อย แบบสังเกต แบบประเมินความพึงพอใจระบบ โดยมีตัวอย่างจำนวน 60 คน ที่มาจากการเลือกแบบเจาะจง แล้วนำข้อมูลที่รวบรวมได้จากแบบสอบถามมาวิเคราะห์โดยใช้สถิติเชิงพรรณนา ประกอบด้วย ค่าร้อยละ ค่าเฉลี่ย ค่าเบี่ยงเบนมาตรฐาน และนำข้อมูลที่รวบรวมได้จากแบบสัมภาษณ์ แบบบันทึกการประชุมกลุ่มย่อย แบบสังเกต มาวิเคราะห์แบบเชิงเนื้อหา ผลการวิจัยพบว่า 1) ระบบฐานข้อมูลอัตลักษณ์ชาติพันธุ์ฯ ประกอบด้วย พิกัดจุดตำแหน่งสถานที่ท่องเที่ยวต่าง ๆ ฐานข้อมูลอัตลักษณ์ชาติพันธุ์ ฐานข้อมูลเรื่องเล่า ฐานข้อมูลปราชญ์ชาวบ้าน ฐานข้อมูลประเพณีท้องถิ่น ฐานข้อมูลสถานที่ท่องเที่ยว/กิจกรรม ฐานข้อมูลที่พัก/ที่พัก ฐานข้อมูลสินค้าโอท็อป ฐานข้อมูลข่าวสารประชาสัมพันธ์ รูปภาพแกลเลอรี่ ฐานข้อมูลปฏิทินกิจกรรม โดยแต่ละฐานข้อมูลจะประกอบด้วย หัวเรื่อง รายละเอียดหน้าแรก รายละเอียดรูปหน้าแรก รูปประกอบ ใส่ไฟล์เอกสาร การลิงค์เว็บไซต์ การใช้งานโดยทั่วไปผู้ใช้ทั่วไปสามารถแสดงความคิดเห็น และกดไลค์ กดแชร์ ข้อมูลหรือภาพผ่าน Facebook ได้ และ 2) การจัดเก็บและเผยแพร่ประชาสัมพันธ์ข้อมูลอัตลักษณ์ชาติพันธุ์เพื่อส่งเสริมการท่องเที่ยวโดยชุมชน พบว่า ตัวแทนสมาชิกที่ได้รับการถ่ายทอดความรู้สามารถจัดการ เพิ่มและแก้ไขข้อมูล เผยแพร่ประชาสัมพันธ์ข้อมูลอัตลักษณ์ชาติพันธุ์เพื่อส่งเสริมการท่องเที่ยวชุมชนของตนเอง และเมื่อทำการประเมินการใช้ระบบ พบว่า ผู้ใช้ระบบทั้ง 3 หมู่บ้าน มีความพึงพอใจระบบฐานข้อมูลอัตลักษณ์ชาติพันธุ์เพื่อส่งเสริมการท่องเที่ยวด้วยระบบภูมิสารสนเทศ (GIS) อยู่ในระดับมาก คือบ้านแม่แจ่ม ( $\bar{x}$  = 4.24) บ้านจำปุย ( $\bar{x}$  = 4.32) และบ้านโป่งน้ำร้อน ( $\bar{x}$  = 4.30)

**คำสำคัญ:** อัตลักษณ์ชาติพันธุ์, ฐานข้อมูล, การท่องเที่ยว

## Abstract

The purposes of this study were 1. to appropriately develop the Ethnic Identity Database System to promote tourism with the geographic information system (GIS) at Ban Mae Jam of Mueang Pan District, Ban Cham Pui of Mae Moh District and Ban Pong Nam Ron of Serm Ngam District, Lampang Province according to the users' requirements and 2. to store and disseminate the ethnic identity information to promote community-based tourism. This research was a combination of qualitative and quantitative research. The research tools were interview form, small group meeting recording form, observation form, system satisfaction assessment form. The sample consisted of 60 people who came from a specific selection. The data collected from the questionnaire were analyzed using descriptive statistics consisting of percentage, mean, standard deviation. and using the information gathered from the interview form Sub-group meeting minutes, observation form, content analysis. The results showed that 1) the Ethnic Identity Database System comprised position coordinates of attractions, ethnic identity database, story database, local scholar database, local tradition database, tourist attraction/activity database, food/accommodation database, OTOP product database, press release database, photo gallery and event calendar database. Each database contained title, home page details, details, homepage image, illustration for document files and website link. In general use, general users can express ideas and hit Like and Share buttons of information or images via the Facebook. And 2) Furthermore, storage and dissemination of ethnic identity information to promote community-based tourism were found that the communities jointly selected 20 people in the communities to be system administrators consisting of youths and community leaders. Representative members receiving knowledge transfer could manage to add and edit dissemination of ethnic identity information to promote tourism in their communities. When evaluating system usage, it revealed that system users in all 3 villages were satisfied with the Ethnic Identity Database System to promote tourism with the geographic information system (GIS) at high level, including Ban Mae Jam having average of ( $\bar{x} = 4.24$ ) Ban Cham Pui having average of ( $\bar{x} = 4.32$ ) and Ban Pong Nam Ron having average of ( $\bar{x} = 4.30$ )

**Keywords:** Identity, Database System, Tourism

## บทนำ

ประเทศไทย โดยการท่องเที่ยวแห่งประเทศไทย (ททท.) ได้ส่งเสริมการท่องเที่ยววิถีไทยโดยเป็นนโยบายที่ดำเนินการเพื่อให้เกิดการกระจายรายได้ด้านการท่องเที่ยวในพื้นที่เมืองที่มีศักยภาพ การท่องเที่ยวในประเทศไทยมุ่งเน้นให้นักท่องเที่ยวรับรู้เรื่องราวหรืออัตลักษณ์ และวิถีชีวิตชุมชนในสถานที่ท่องเที่ยว เพื่อกระตุ้นให้เกิดการกลับมาเยือนหรือบอกต่อกับคนที่รู้จัก ความประทับใจหรืออัตลักษณ์เหล่านี้สามารถใช้เป็นจุดขายของสถานที่ท่องเที่ยวนั้น (จุฑาทพร เกษร และคณะ, 2559, น.103) การจัดเก็บและแสดงผลเนื้อหา ตำแหน่งที่ตั้งแหล่งท่องเที่ยวในลักษณะแผนที่ภูมิศาสตร์ผ่านระบบอินเทอร์เน็ต มุ่งเน้นให้นักท่องเที่ยวรับรู้เรื่องราวหรืออัตลักษณ์ และวิถีชีวิตชุมชนในสถานที่ท่องเที่ยว และสะท้อนความรู้สึกความประทับใจ ของนักท่องเที่ยวที่มีต่อสถานที่นั้น เพื่อกระตุ้นให้เกิดการกลับมาเยือนและส่งเสริมภาพลักษณ์การท่องเที่ยว ซึ่งการนำระบบภูมิสารสนเทศมาใช้จัดทำฐานข้อมูลสถานที่ท่องเที่ยวและสิ่งอำนวยความสะดวก และกำหนดเส้นทางท่องเที่ยว ทำให้ทราบว่า มีสถานที่ท่องเที่ยวทางธรรมชาติที่

น่าสนใจและมีศักยภาพที่จะสามารถพัฒนาเป็นแหล่งท่องเที่ยว เพื่อเป็นทางเลือกให้กับนักท่องเที่ยวทั้งชาวไทยและต่างชาติ (เพ็ญประไพ ภูทอง และคณะ, 2559, น.1437) อัตลักษณ์ เป็นคุณลักษณะเฉพาะตัวซึ่งเป็นตัวบ่งชี้ลักษณะเฉพาะของตัวบุคคล สังคม ชุมชน หรือประเทศนั้น เช่น เชื้อชาติ ภาษา วัฒนธรรมท้องถิ่น และศาสนา ฯลฯ ซึ่งมีคุณลักษณะที่ไม่ทั่วไป หรือสากลกับสังคมอื่น ๆ อัตลักษณ์ของชุมชนเป็นส่วนหนึ่งของการจัดการเมืองท่องเที่ยวอย่างยั่งยืน หากชุมชนใดไม่มีซึ่งอัตลักษณ์ ก็จะไม่มีความโดดเด่น ความน่าสนใจที่จะดึงดูดนักท่องเที่ยวให้มาเยี่ยมชม ซ้ำแล้ว ซ้ำอีก คงเป็นการมาเยือนเพียงครั้งเดียวแล้วก็ผ่านเลยไปเที่ยวที่อื่น (วิไลวรรณ ทวีศรี, 2560, น.63) การนำข้อมูลอัตลักษณ์ชาติพันธุ์มาทำเป็นระบบฐานข้อมูลแบบออนไลน์ การพัฒนาระบบฐานข้อมูลเพื่อใช้เป็นแหล่งอ้างอิง และเรียนรู้การท่องเที่ยวรูปแบบใหม่ ถือเป็น การนำเทคโนโลยีสารสนเทศเข้ามาประยุกต์ใช้ในการสื่อสาร การนัดหมาย และการเดินทางเที่ยวของนักท่องเที่ยวชาวไทยในยุคดิจิทัล (ประมุข ภาวะกุลสุขสถิต และคณะ, 2556, น.39) และมีนำการระบบภูมิสารสนเทศ (GIS) มาช่วยเสริมให้นักท่องเที่ยวสามารถวางแผนการเดินทางไปยังแหล่งท่องเที่ยวได้ในระยะเวลาและระยะทางที่สั้นที่สุดได้ การนำระบบภูมิสารสนเทศ GIS ที่สามารถรวบรวม วิเคราะห์ และแสดงผลข้อมูล ซึ่งเป็นข้อมูลเชิงพื้นที่ได้ดี ระบุถึงตำแหน่งที่มีอยู่จริงอยู่บนพื้นผิวโลก ได้แม่นยำและรวดเร็ว ทำให้ระบบการท่องเที่ยวเป็นไปได้อย่างมีประสิทธิภาพ สามารถระบุตำแหน่งการเดินทาง ค้นหาสถานที่บอกเส้นทาง ไปยังจุดหมายที่ต้องการได้ ช่วยวางแผนการเดินทางในการเดินทางกำหนดระยะเวลา ผ่านช่องทางออนไลน์ต่าง ๆ และยังสามารถพัฒนาระบบสารสนเทศทางภูมิศาสตร์มาประยุกต์ใช้พัฒนาเป็นแอปพลิเคชันเพื่อส่งเสริมการท่องเที่ยว (อังคณา จิตตามาศ และอัจฉราพร กว้างสวาสดี, 2562, น.437) จังหวัดลำปาง เป็นจังหวัดที่มีความเก่าแก่และมีความสำคัญทางประวัติศาสตร์มาแล้วไม่น้อยกว่า 1,300 ปี ปัจจุบันจังหวัดลำปางได้รับการส่งเสริมการท่องเที่ยวโดยดำเนินการตามโครงการ 12 เมืองต้องห้ามพลาด เป็นจังหวัดท่องเที่ยวและมีสถานที่ที่เป็นแหล่งท่องเที่ยวที่น่าสนใจมากมายไม่ว่าจะเป็น การท่องเที่ยวเชิงธรรมชาติ การท่องเที่ยวเชิงนิเวศ การท่องเที่ยวเชิงเกษตร การท่องเที่ยวเชิงประวัติศาสตร์ การท่องเที่ยววิถีชีวิตชุมชน และบางหมู่บ้านมีสถานที่ที่น่าสนใจที่มีอัตลักษณ์ของแต่ละชาติพันธุ์ให้ไปศึกษา ไปเยี่ยมชม เช่น บ้านจำปุย ตำบลบ้านดง อำเภอแม่เมาะ จังหวัดลำปาง มีสภาพหมู่บ้านเป็นพื้นที่ราบสูง มีอัตลักษณ์ของหมู่บ้านที่สำคัญคือเป็นหมู่บ้านที่มีหลากหลายชนเผ่า มีกลุ่มชาติพันธุ์อาศัยอยู่ร่วมกัน 4 กลุ่ม คือ เมี่ยน (เย้า) ปกาเกอญอ (กะเหรี่ยง) ขมุ และคนพื้นเมือง บ้านโป่งน้ำร้อน ตำบลเสริมกลาง อำเภอเสริมงาม จังหวัดลำปาง ส่วนใหญ่สืบเชื้อสายมาจากชนเผ่า ปกาเกอญอ มีการสืบสานอนุรักษ์วัฒนธรรมประเพณีของชุมชนมาเป็นเวลานาน และมีวัฒนธรรมประเพณีท้องถิ่นตามฤดูกาล บ้านแม่แจ่ม ตำบลแจ้ซ้อน อำเภอเมืองปาน จังหวัดลำปาง เป็นที่อยู่อาศัยชนเผ่าม้งและลาหู่ มีความอุดมสมบูรณ์ด้านทรัพยากรธรรมชาติ มีภูเขาโอบล้อมรอบเย็นสบายตลอดปี

ดังนั้น จากการศึกษาข้อมูลเบื้องต้นพบว่า ทั้ง 3 หมู่บ้าน ต่างมีอัตลักษณ์ชาติพันธุ์ที่ความเป็นความเอกลักษณ์อันโดดเด่นที่ควรแก่การอนุรักษ์และมีการถ่ายทอดให้เป็นที่รู้จักอย่างแพร่หลายทั้งในเรื่องของชาติพันธุ์ ประเพณี การแต่งกาย ความเชื่อ อาหาร หรือแม้แต่เรื่องเล่าที่เป็นเรื่องราวอันทรงคุณค่า ดังนั้นผู้วิจัยจึงเห็นว่าหากมีการจัดการรวบรวมข้อมูลดังกล่าวอย่างเป็นระบบและสามารถนำเสนอสู่สาธารณะชนอย่างแพร่หลายนอกจากจะเป็นการรักษาไว้ซึ่งความเป็นอัตลักษณ์ ยังจะเป็นการส่งเสริมการท่องเที่ยวในชุมชน การพัฒนาระบบฐานข้อมูลอัตลักษณ์ชาติพันธุ์เพื่อส่งเสริมการท่องเที่ยวด้วยระบบภูมิสารสนเทศ (GIS) บ้านแม่แจ่ม บ้านจำปุย บ้านโป่งน้ำร้อน จังหวัดลำปาง อย่างมีส่วนร่วม จะช่วยส่งเสริมการบริหารจัดการท่องเที่ยวในบ้านแม่แจ่ม บ้านจำปุย บ้านโป่งน้ำร้อน จังหวัดลำปาง ให้เป็นที่รู้จักต่อนักท่องเที่ยวชาวไทยและชาวต่างชาติมากยิ่งขึ้น อีกทั้งช่วยสร้างความตระหนักให้กับคนในชุมชนได้มองเห็นถึงความสำคัญในศักยภาพด้านการท่องเที่ยวชาติพันธุ์ ประเพณี การแต่งกาย ความเชื่อ อาหาร และเรื่องเล่าที่เป็นเรื่องราวอันทรงคุณค่า หากไม่มีงานวิจัยนี้การบริหารจัดการการท่องเที่ยวในชุมชนจะขาดเครื่องมือและข้อมูลด้านการท่องเที่ยวในพื้นที่สนับสนุน ส่งผลให้การบริหารจัดการด้านการท่องเที่ยวของชุมชนทำได้ยากยิ่งขึ้น และเป็นการสนับสนุนให้เกิดการสร้างอาชีพและรายได้ให้แก่ชุมชน รวมทั้งเป็นการช่วยการขับเคลื่อนทางเศรษฐกิจในชุมชนชาติพันธุ์ เพื่อการ

พัฒนาที่ยั่งยืน อีกทั้งจะช่วยสร้างภาพลักษณ์ที่ดีที่มีความทันสมัย รวมถึงความน่าเชื่อถือ ส่งผลให้ชุมชนมีศักยภาพในการแข่งขันเพิ่มมากขึ้น

### วัตถุประสงค์ของการวิจัย

1. เพื่อพัฒนาระบบฐานข้อมูลอัตลักษณ์ชาติพันธุ์เพื่อส่งเสริมการท่องเที่ยวด้วยระบบภูมิสารสนเทศ (GIS) บ้านแม่แจ่ม ตำบลแจ้ซ้อน อำเภอเมืองปาน บ้านจำปุย ตำบลบ้านดง อำเภอแม่เมาะ และบ้านโป่งน้ำร้อน ตำบลเสริมกลาง อำเภอเสริมงาม จังหวัดลำปาง
2. เพื่อจัดเก็บและเผยแพร่ประชาสัมพันธ์ข้อมูลอัตลักษณ์ชาติพันธุ์เพื่อส่งเสริมการท่องเที่ยวโดยชุมชน

### วิธีการดำเนินการวิจัย

การวิจัยครั้งนี้ การวิจัยนี้เป็นการวิจัยแบบผสมผสาน (Mixed Methods Research) แบบเชิงคุณภาพและเชิงปริมาณ โดยมีวิธีการดำเนินการวิจัย ดังนี้

#### 1. ประชากรกลุ่มตัวอย่าง และกลุ่มเป้าหมายในการวิจัย

1.1 ประชากร ได้แก่ ผู้นำชุมชน สมาชิกในชุมชนบ้านแม่แจ่มจำนวนประชากร 526 คน บ้านจำปุย จำนวนประชากร 546 คน และบ้านโป่งน้ำร้อนจำนวน ประชากร 371 คน

1.2 กลุ่มตัวอย่าง ได้แก่ ผู้นำชุมชน สมาชิกในชุมชนบ้านแม่แจ่มจำนวน 20 คน บ้านจำปุย จำนวน 20 และบ้านโป่งน้ำร้อนจำนวน 20 คน ซึ่งตัวอย่างดังกล่าวได้มาโดยผู้วิจัยใช้เกณฑ์คัดเลือกกลุ่มที่มีส่วนเกี่ยวข้องกับด้านท่องเที่ยว หรือมีความรู้เกี่ยวกับภูมิปัญญาในด้านอาหารพื้นบ้าน อัตลักษณ์เรื่องเล่า

2. เครื่องมือในการวิจัย ได้แก่ 1) แบบสัมภาษณ์ (Interview) ใช้แบบสัมภาษณ์แบบไม่มีโครงสร้างสำหรับสัมภาษณ์ผู้นำชุมชน ประชาชนชุมชนและผู้ที่เกี่ยวข้อง โดยมีประเด็น ที่สำคัญ เช่น ข้อมูลอัตลักษณ์ชาติพันธุ์ ภูมิปัญญาท้องถิ่น วัฒนธรรมประเพณี เรื่องเล่า รูปแบบกระบวนการจัดการแหล่งท่องเที่ยว กระบวนการสื่อสาร เป็นต้น 2) แบบบันทึกการประชุมกลุ่มย่อย (Focus Group Discussion) และการสนทนาเชิงวิชาการเพื่อวิเคราะห์อัตลักษณ์ชาติพันธุ์ ภูมิปัญญาท้องถิ่น วัฒนธรรมประเพณี เรื่องเล่า และการสื่อสาร การประชาสัมพันธ์ 3) แบบสังเกต (Observation Form) แบบมีส่วนร่วม เพื่อสังเกตการณ์เรียนรู้ พฤติกรรมการท่องเที่ยว ชีวิตความเป็นอยู่ วัฒนธรรมประเพณีตลอดจนภูมิปัญญาต่าง ๆ 4) แบบประเมินความพึงพอใจระบบ 5) ซอฟต์แวร์ พีซี อาร์คอินโฟ (PC ARC/INFO) และโปรแกรมอาร์คิว (ArcView)

3. การเก็บรวบรวมข้อมูล ได้แก่ การเก็บรวบรวมข้อมูลจาก 1) ข้อมูลปฐมภูมิ (Primary Data) คือ เป็นข้อมูลที่ได้จากการกิจกรรมการสัมภาษณ์ ซึ่งผู้วิจัยใช้การสัมภาษณ์เชิงลึก การประชุมกลุ่มย่อย การสังเกตและการใช้เทคนิคการถ่ายภาพ และลงพื้นที่วัดพิกัดจุด โดยใช้เครื่องมือ GPS เก็บพิกัดตำแหน่ง และใช้โปรแกรม Google Earth ในการหาพิกัดตำแหน่งของสถานที่ท่องเที่ยว บ้านแม่แจ่ม อำเภอเมืองปาน บ้านจำปุย อำเภอแม่เมาะ และบ้านโป่งน้ำร้อน อำเภอเสริมงาม จังหวัดลำปาง เพื่อนำมาทำแผนที่แสดงตำแหน่งของแหล่งท่องเที่ยว 2) ข้อมูลทุติยภูมิ (Secondary Data) คือ เป็นข้อมูลที่ได้จากการรวบรวมเอกสารต่าง ๆ (Document Research) อาทิ หนังสือ ตำรา เอกสารวิชาการ งานวิจัย และสื่ออิเล็กทรอนิกส์ที่เกี่ยวข้อง เป็นต้น

4. การวิเคราะห์ข้อมูล ได้แก่ ผู้วิจัยวิเคราะห์ข้อมูลโดยวิธีการวิเคราะห์เนื้อหา (Content analysis) และสังเคราะห์การเชื่อมโยง และจัดกลุ่มข้อมูลตามประเด็นที่ศึกษา เรียบเรียงถ้อยคำขึ้นใหม่จากข้อมูลที่ผู้ให้ข้อมูลให้มา ทำการตีความ (Interpretation) แล้วทำการพรรณนาความ (Description) เชื่อมโยงแต่ละเนื้อหา/เหตุการณ์ให้เกี่ยวเนื่องสัมพันธ์กัน และตรงตามประเด็นที่ศึกษาเพื่อนำไปสู่การสร้างข้อสรุป และจัดทำฐานข้อมูลอัตลักษณ์ชาติพันธุ์ ตลอดจนวิเคราะห์รูปแบบฐานข้อมูล

5. สถิติที่ใช้ในการวิจัย ได้แก่ โปรแกรมสถิติสำเร็จรูปเชิงพรรณนา ประกอบด้วย ค่าเฉลี่ย (Mean) ค่าเบี่ยงเบนมาตรฐาน (Standard Deviation) สำหรับประเมินความพึงพอใจการใช้ระบบ

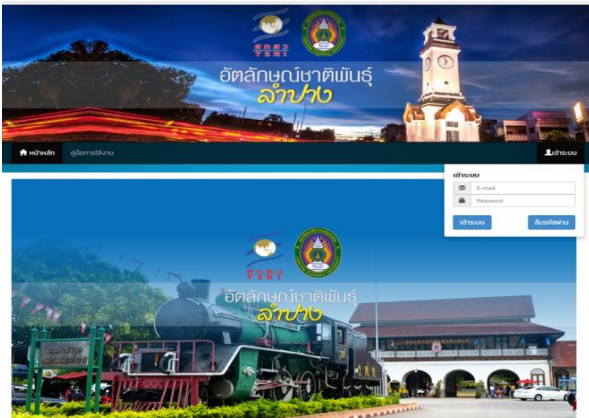
### ผลการวิจัย

การวิจัยเรื่องการพัฒนาระบบฐานข้อมูลอัตลักษณ์ชาติพันธุ์เพื่อส่งเสริมการท่องเที่ยวด้วยระบบภูมิสารสนเทศโดยชุมชน: บ้านแม่แจ่ม อำเภอเมืองปาน บ้านจำป๋วย อำเภอแม่เมาะ และบ้านโป่งน้ำร้อน อำเภอเสริมงาม จังหวัดลำปาง ผู้วิจัยสามารถจำแนกผลการวิจัยได้ ดังนี้

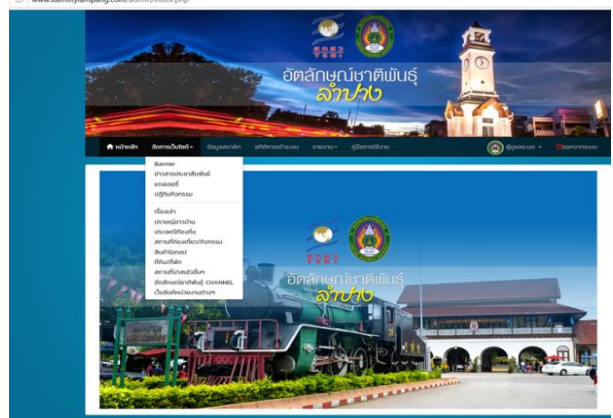
1. เพื่อพัฒนาระบบฐานข้อมูลอัตลักษณ์ชาติพันธุ์เพื่อส่งเสริมการท่องเที่ยวด้วยระบบภูมิสารสนเทศ (GIS) บ้านแม่แจ่ม ตำบลแจ้ซ้อน อำเภอเมืองปาน บ้านจำป๋วย ตำบลบ้านดง อำเภอแม่เมาะ และบ้านโป่งน้ำร้อน ตำบลเสริมกลาง อำเภอเสริมงาม จังหวัดลำปาง

ผลการวิจัยพบว่า คนในชุมชนมีเป้าหมายเกิดการมีส่วนร่วมระหว่างชุมชนและคณะผู้วิจัย ในการหารูปแบบและได้ข้อมูลในการจัดทำรูปแบบ ระบบฐานข้อมูลอัตลักษณ์ชาติพันธุ์เพื่อส่งเสริมการท่องเที่ยวด้วยระบบภูมิสารสนเทศ (GIS) บ้านแม่แจ่ม บ้านจำป๋วย บ้านโป่งน้ำร้อน ได้พิกักจุดตำแหน่งสถานที่ท่องเที่ยวต่าง ๆ เพื่อทำการปกหมุดในระบบฐานข้อมูล ซึ่งฐานข้อมูลฐานข้อมูลอัตลักษณ์ชาติพันธุ์เพื่อส่งเสริมการท่องเที่ยวด้วยระบบภูมิสารสนเทศ (GIS) บ้านแม่แจ่ม บ้านจำป๋วย บ้านโป่งน้ำร้อน ประกอบด้วย ฐานข้อมูลอัตลักษณ์ชาติพันธุ์ ฐานข้อมูลเรื่องเล่า ฐานข้อมูลปราชญ์ชาวบ้าน ฐานข้อมูลประเพณีท้องถิ่น ฐานข้อมูลสถานที่ท่องเที่ยว/กิจกรรม ฐานข้อมูลทีกิน/ที่พัก ฐานข้อมูลสินค้าโอท็อป ฐานข้อมูลข่าวสารประชาสัมพันธ์ รูปภาพแกลเลอรี ฐานข้อมูลปฏิทินกิจกรรม โดยแต่ละฐานข้อมูลจะประกอบด้วย หัวเรื่อง รายละเอียดหน้าแรก รายละเอียด รูปภาพแรก รูปประกอบ ใสไฟล์เอกสาร การลิงค์เว็บไซต์ ซึ่งการจัดการฐานข้อมูล จะแบ่งคนเป็น 3 กลุ่ม คือ 1) ผู้ดูแลระบบหลัก 2) ผู้ดูแลระบบบ้านแม่แจ่ม 3) ผู้ดูแลระบบบ้านจำป๋วย 4) ผู้ดูแลระบบบ้านโป่งน้ำร้อน การใช้งานโดยทั่วไปผู้ใช้ทั่วไปสามารถแสดงความคิดเห็น และกดไลค์ กดแชร์ ข้อมูลหรือภาพผ่าน Facebook ได้ฐานข้อมูลอัตลักษณ์ชาติพันธุ์ ประกอบด้วยหัวเรื่อง รายละเอียดหน้าแรก รายละเอียด รูปภาพแรก รูปประกอบ ใสไฟล์เอกสาร การลิงค์เว็บไซต์

tylampaang.com/admin/index.php



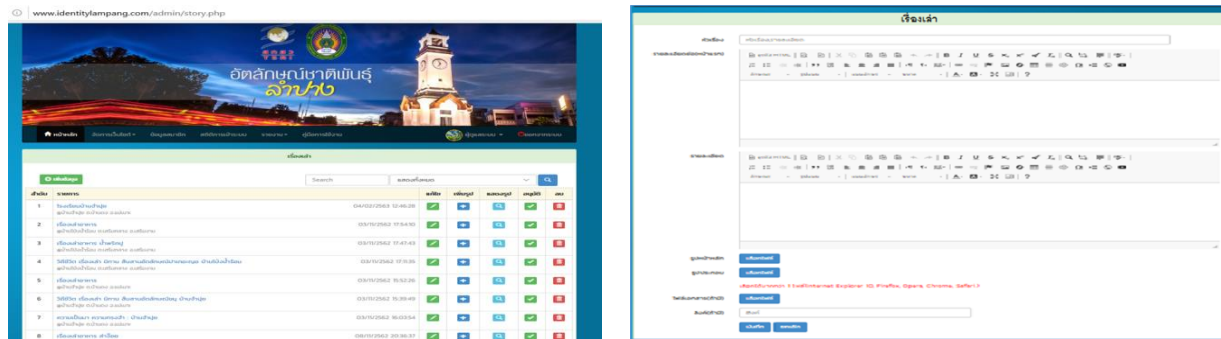
www.identitylampaang.com/admin/index.php



ภาพที่ 1 หน้าจอหลักส่วนผู้ดูแลระบบ

เมื่อป้อนชื่อผู้ใช้และรหัสผ่านจะปรากฏหน้าจอหลักส่วนในการจัดการข้อมูลของผู้ดูแลระบบ ประกอบไปด้วย การจัดการข้อมูล การจัดการข้อมูลผู้ดูแลระบบระดับหมู่บ้าน สถิติการใช้งานในระบบในแต่ละฟังก์ชันการใช้งาน รายงานข้อมูลการเข้าใช้งานระบบ และคู่มือการใช้งานระบบ การจัดการเว็บไซต์ มีเมนู Banner ข่าวสารประชาสัมพันธ์ แกลเลอรี ปฏิทินกิจกรรม เรื่องเล่า ปราชญ์ชาวบ้าน ประเพณีท้องถิ่น สถานที่ท่องเที่ยว/กิจกรรม สินค้าโอท็อป ทีกิน/ที่พัก สถานที่น่าสนใจอื่น ๆ อัตลักษณ์ชาติพันธุ์

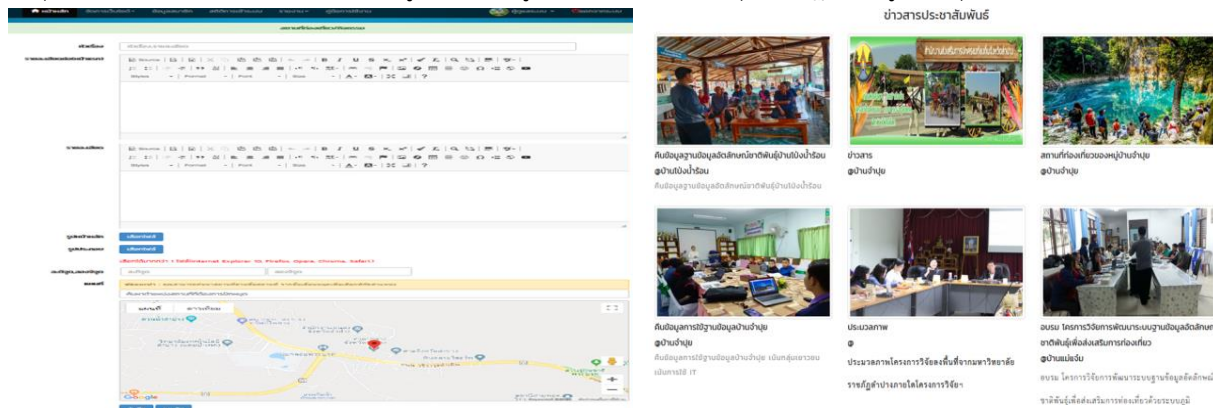
เว็บไซต์หน่วยงานต่าง ๆ โดยผู้ดูแลระบบสามารถ เพิ่ม ลบ แก้ไขข้อมูล โดยใส่รายละเอียดหัวข้อเรื่อง รายละเอียดหน้าแรก รายละเอียด รูปหน้าแรก รูปประกอบ (รูปที่สามารถใส่ได้หลายรูป) ใส่ไฟล์เอกสาร การใส่ลิ้งค์



ภาพที่ 2 หน้าจอส่วนการจัดการข้อมูลเรื่องเล่า

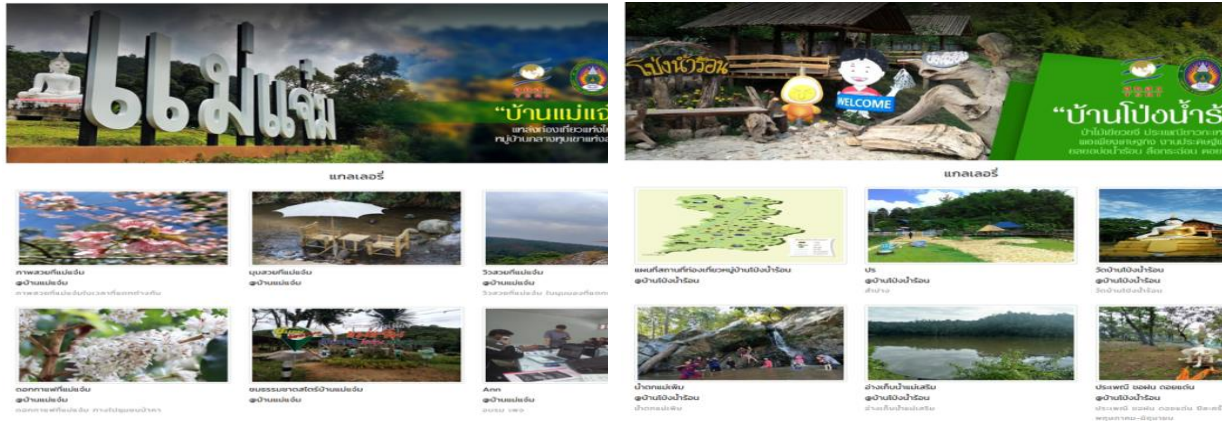
## 2. เพื่อจัดเก็บและเผยแพร่ประชาสัมพันธ์ข้อมูลอัตลักษณ์ชาติพันธุ์เพื่อส่งเสริมการท่องเที่ยวโดยชุมชน

ผลการวิจัยพบว่า ระบบฐานข้อมูลอัตลักษณ์ชาติพันธุ์เพื่อส่งเสริมการท่องเที่ยวด้วยระบบภูมิสารสนเทศ (GIS) โดยชุมชน บ้านแม่แจ่ม บ้านจำป๋วย และบ้านโป่งน้ำร้อน จังหวัดลำปาง ให้เป็นไปตามความต้องการและการใช้งานของชุมชน จนได้ระบบที่สมบูรณ์ สามารถ เพิ่ม ลบ แก้ไขข้อมูลสถานที่ท่องเที่ยว โดยใส่หัวข้อเรื่อง รายละเอียด รูปหลัก (รูปหน้าแรก) รูปประกอบ(รูปที่สามารถใส่ได้หลายรูป) ละติจูด ลองจิจูด ดังภาพที่ 3 หลังจากนั้นทีมวิจัยได้ดำเนินการคืนข้อมูลอัตลักษณ์ชาติพันธุ์ เรื่องเล่า ปราชญ์ชาวบ้าน ประเพณีท้องถิ่น สถานที่ท่องเที่ยวให้กับชุมชนได้รับรู้ด้วยการเปิดเวทีคืนความรู้ให้ชุมชน และถ่ายทอดองค์ความรู้ระบบฐานข้อมูลอัตลักษณ์ชาติพันธุ์เพื่อส่งเสริมการท่องเที่ยวด้วยระบบภูมิสารสนเทศ (GIS) บ้านแม่แจ่ม อำเภอเมืองปาน บ้านจำป๋วย อำเภอแม่เมาะ และบ้านโป่งน้ำร้อน อำเภอเสริมงาม จังหวัดลำปาง สู่ชุมชน เพื่อสามารถทำการดูแลระบบ และปรับปรุงเพิ่มเติมฐานข้อมูล ทีมวิจัยได้ให้ชุมชนร่วมกันคัดเลือกคนในชุมชน จำนวน 20 คน เพื่อเป็นผู้ดูแลระบบ ประกอบไปด้วยเด็กเยาวชน และผู้นำชุมชน ซึ่งตัวแทนสมาชิกเหล่านี้สามารถดำเนินการจัดการระบบ สามารถปรับปรุง เพิ่มเติมข้อมูลต่าง ๆ ในส่วน ofชุมชนตนเองได้เป็นอย่างดี และจะเป็นผู้รับผิดชอบดูแลการจัดการ ปรับปรุงระบบฐานข้อมูลของชุมชนตนเองต่อไป

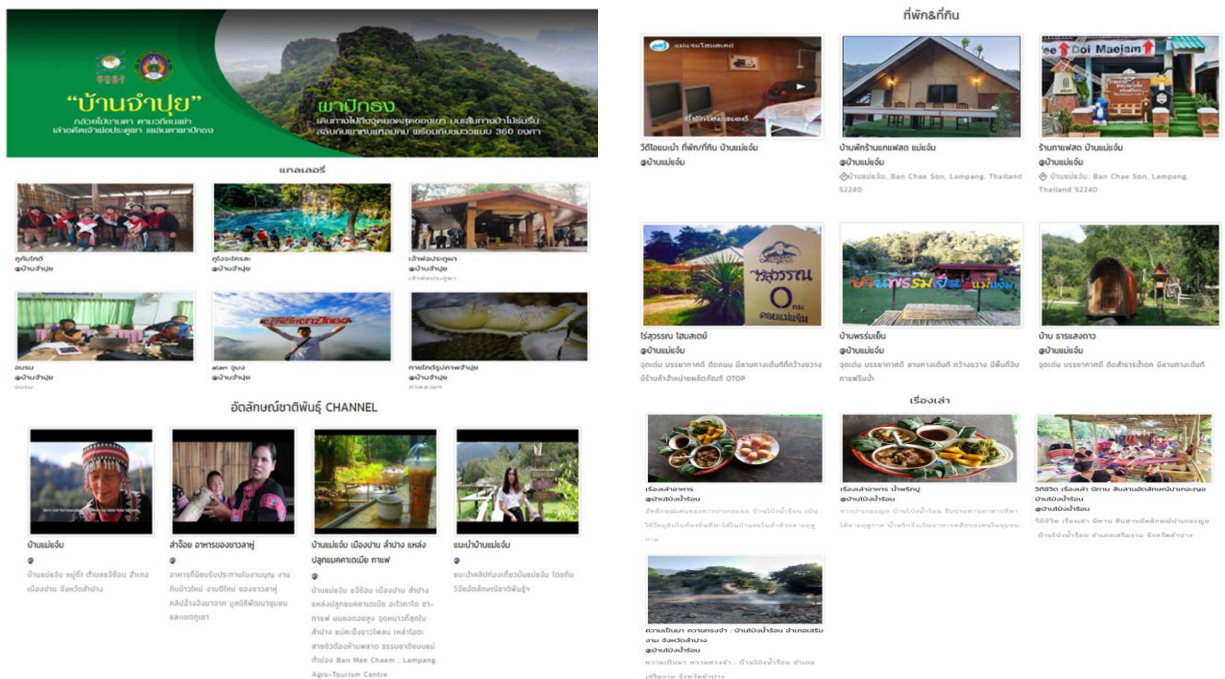


ภาพที่ 3 หน้าจอส่วนการจัดการข้อมูลต่าง ๆ โดยชุมชน

เมื่อชุมชนได้รับการถ่ายทอดองค์ความรู้การจัดการระบบฐานข้อมูลอัตลักษณ์ชาติพันธุ์เพื่อส่งเสริมการท่องเที่ยวด้วยระบบภูมิสารสนเทศ (GIS) ชุมชนสามารถที่จะเข้าไปจัดการระบบ สามารถที่จะแก้ไขปรับปรุงเปลี่ยนแปลงข้อมูลต่าง ๆ ของชุมชนตนเองได้ ดังภาพที่ 4 และ 5 เมื่อทำการประเมินการใช้ระบบ พบว่าผู้ใช้ระบบทั้ง 3 หมู่บ้านมีความพึงพอใจระบบฐานข้อมูลอัตลักษณ์ชาติพันธุ์เพื่อส่งเสริมการท่องเที่ยวด้วยระบบภูมิสารสนเทศ (GIS) อยู่ในระดับมาก แสดงดังตารางที่ 1



ภาพที่ 4 การจัดการหน้าจอชุมชน โดยชุมชน



ภาพที่ 5 การจัดการระบบข้อมูลชุมชน โดยชุมชน

ตารางที่ 1 ผลการประเมินความพึงพอใจการใช้ระบบฐานข้อมูลอัตลักษณ์ชาติพันธุ์เพื่อส่งเสริมการท่องเที่ยวด้วยระบบภูมิสารสนเทศ (GIS) โดยชุมชน

รายการ	บ้านแม่แจ่ม		บ้านจำป๋าย		บ้านโป่งน้ำร้อน	
	ค่าเฉลี่ย	แปลผล	ค่าเฉลี่ย	แปลผล	ค่าเฉลี่ย	แปลผล
1. ความเหมาะสมของเมนูการใช้งาน	4.162	มาก	4.300	มาก	4.309	มาก
2. ความรวดเร็วในการตอบสนองของระบบ	4.297	มาก	4.200	มาก	4.321	มาก
3. ความเหมาะสมของขั้นตอนการบันทึกผล	4.243	มาก	4.200	มาก	4.285	มาก
4. ความเหมาะสมของขั้นตอนการบันทึกข้อมูลพื้นฐาน	4.297	มาก	4.500	มาก	4.285	มาก
5. การจัดการรักษาความปลอดภัย และกำหนดสิทธิ์ในการเข้าถึงข้อมูลของผู้ใช้งาน	4.270	มาก	4.300	มาก	4.321	มาก

6. การเชื่อมต่อของระบบฐานข้อมูลฯ มีประสิทธิภาพต่อการใช้งาน	4.324	มาก	4.500	มาก	4.333	มาก
7. ความง่ายของการใช้งานของระบบ	4.243	มาก	4.500	มาก	4.333	มาก
8. ภาษาที่ใช้ในระบบฐานข้อมูลฯตรงประเด็นสื่อความหมายชัดเจน	4.216	มาก	4.300	มาก	4.297	มาก
9. รวม ด้านประสิทธิภาพของระบบ	4.256	มาก	4.350	มาก	4.311	มาก
10. ความสวยงาม ความทันสมัย และน่าสนใจของหน้าโฮมเพจ	4.270	มาก	4.200	มาก	4.333	มาก
11. การจัดวางรูปแบบในเว็บไซต์ง่ายต่อการอ่านและการใช้งาน	4.324	มาก	4.300	มาก	4.297	มาก
12. ขนาดตัวอักษร และรูปแบบตัวอักษร อ่านได้ง่ายและสวยงาม	4.216	มาก	4.100	มาก	4.285	มาก
13. ความเร็วในการแสดงภาพ ตัวอักษร และข้อมูล	4.081	มาก	4.500	มาก	4.261	มาก
14. รวม ด้านการออกแบบ	4.243	มาก	4.280	มาก	4.294	มาก
<b>รวมทั้งหมด</b>	<b>4.245</b>	<b>มาก</b>	<b>4.325</b>	<b>มาก</b>	<b>4.305</b>	<b>มาก</b>

ผลการประเมินแสดงให้เห็นว่าผู้ใช้ระบบบ้านแม่แจ่ม มีความพึงพอใจต่อระบบฐานข้อมูลอัตลักษณ์ชาติพันธุ์เพื่อส่งเสริมการท่องเที่ยวด้วยระบบภูมิสารสนเทศ (GIS) โดยชุมชนในระดับมาก ( $\bar{x} = 4.245$ ) ในด้านประสิทธิภาพของระบบ ( $\bar{x} = 4.256$ ) ด้านการออกแบบ มีค่าเฉลี่ย 4.243 ผู้ใช้ระบบบ้านจำป๋ย มีความพึงพอใจต่อระบบในระดับมาก ( $\bar{x} = 4.325$ ) ในด้านประสิทธิภาพของระบบ ( $\bar{x} = 4.350$ ) ด้านการออกแบบ ( $\bar{x} = 4.280$ ) ผู้ใช้ระบบบ้านโป่งน้ำร้อน มีความพึงพอใจต่อระบบในระดับมาก ( $\bar{x} = 4.305$ ) ด้านประสิทธิภาพของระบบ ( $\bar{x} = 4.311$ ) ด้านการออกแบบ ( $\bar{x} = 4.294$ ) ตามลำดับ

### สรุปผลการวิจัย

การวิจัยเรื่องการพัฒนาระบบฐานข้อมูลอัตลักษณ์ชาติพันธุ์เพื่อส่งเสริมการท่องเที่ยวด้วยระบบภูมิสารสนเทศโดยชุมชน: บ้านแม่แจ่ม อำเภอเมืองปาน บ้านจำป๋ย อำเภอแม่เมาะ และบ้านโป่งน้ำร้อน อำเภอเสริมงาม จังหวัดลำปาง ผู้วิจัยสามารถสรุปผลการวิจัยตามวัตถุประสงค์ได้ ดังนี้

1. เพื่อพัฒนาระบบฐานข้อมูลอัตลักษณ์ชาติพันธุ์เพื่อส่งเสริมการท่องเที่ยวด้วยระบบภูมิสารสนเทศ (GIS) บ้านแม่แจ่ม ตำบลแจ้ซ้อน อำเภอเมืองปาน บ้านจำป๋ย ตำบลบ้านดง อำเภอแม่เมาะ และบ้านโป่งน้ำร้อน ตำบลเสริมกลาง อำเภอเสริมงาม จังหวัดลำปาง พบว่า ระบบฐานข้อมูลอัตลักษณ์ชาติพันธุ์เพื่อส่งเสริมการท่องเที่ยวด้วยระบบภูมิสารสนเทศ (GIS) บ้านแม่แจ่ม บ้านจำป๋ย บ้านโป่งน้ำร้อน มีพิกัดจุดตำแหน่งสถานที่ท่องเที่ยวต่าง ๆ และระบบฐานข้อมูลประกอบด้วย ฐานข้อมูลอัตลักษณ์ชาติพันธุ์ ฐานข้อมูลเรื่องเล่า ฐานข้อมูลประชาชนชาวบ้าน ฐานข้อมูลประเพณีท้องถิ่น ฐานข้อมูลสถานที่ท่องเที่ยว/กิจกรรม ฐานข้อมูลที่กิน/ที่พัก ฐานข้อมูลสินค้าโอท็อป ฐานข้อมูลข่าวสารประชาสัมพันธ์ รูปภาพแกลเลอรี ฐานข้อมูลปฏิทินกิจกรรม โดยแต่ละฐานข้อมูลจะประกอบด้วย หัวเรื่อง รายละเอียดหน้าแรก รายละเอียด รูปหน้าแรก รูปประกอบ ใสไฟล์เอกสาร การลิงค์เว็บไซต์ การจัดการฐานข้อมูล จะแบ่งคนเป็น 3 กลุ่ม คือ 1) Admin หลัก 2) Admin บ้านแม่แจ่ม 3) Admin บ้านจำป๋ย 4) Admin บ้านโป่งน้ำร้อน การใช้งานโดยทั่วไปผู้ใช้ทั่วไปสามารถแสดงความคิดเห็น และกดไลค์ กดแชร์ ข้อมูลหรือภาพ ผ่าน Facebook ได้

2. เพื่อจัดเก็บและเผยแพร่ประชาสัมพันธ์ข้อมูลอัตลักษณ์ชาติพันธุ์เพื่อส่งเสริมการท่องเที่ยวโดยชุมชน พบว่า ตัวแทนสมาชิกที่ได้รับการถ่ายทอดความรู้สามารถจัดการจัดเก็บ เพิ่มและแก้ไขข้อมูลได้เป็นอย่างดี และสามารถที่จะเผยแพร่ประชาสัมพันธ์



ข้อมูลอัตลักษณ์ชาติพันธุ์เพื่อส่งเสริมการท่องเที่ยวชุมชนของตนเองโดยสมาชิกในชุมชน เมื่อทำการประเมินการใช้ระบบ พบว่าผู้ใช้ระบบทั้ง 3 หมู่บ้านมีความพึงพอใจระบบฐานข้อมูลอัตลักษณ์ชาติพันธุ์เพื่อส่งเสริมการท่องเที่ยวด้วยระบบภูมิสารสนเทศ (GIS) อยู่ในระดับมาก โดยบ้านแม่แจ่ม ( $\bar{x} = 4.2454$ ) บ้านจำป๋าย ( $\bar{x} = 4.3250$ ) และบ้านโป่งน้ำร้อน ( $\bar{x} = 4.3055$ )

### การอภิปรายผล

การวิจัยเรื่องการพัฒนาฐานข้อมูลอัตลักษณ์ชาติพันธุ์เพื่อส่งเสริมการท่องเที่ยวด้วยระบบภูมิสารสนเทศโดยชุมชน: บ้านแม่แจ่ม อำเภอเมืองปาน บ้านจำป๋าย อำเภอแม่เมาะ และบ้านโป่งน้ำร้อน อำเภอเสริมงาม จังหวัดลำปาง ผู้วิจัยสามารถอภิปรายผลการวิจัยได้ ดังนี้

ระบบฐานข้อมูลอัตลักษณ์ชาติพันธุ์เพื่อส่งเสริมการท่องเที่ยวด้วยระบบภูมิสารสนเทศ (GIS) บ้านแม่แจ่ม อำเภอเมืองปาน บ้านจำป๋าย อำเภอแม่เมาะ และบ้านโป่งน้ำร้อน อำเภอเสริมงาม จังหวัดลำปาง สามารถจัดการข้อมูลอัตลักษณ์ชาติพันธุ์ของตนเองที่ยังไม่มีการจัดเก็บและแสดงผลอย่างเป็นระบบ ทั้งเชิง เนื้อหาและเชิงตำแหน่งที่ตั้ง ส่งผลให้นักท่องเที่ยวสามารถรับรู้ถึงความ เป็นมาหรืออัตลักษณ์ และวิถีชีวิต ที่มีอยู่ใน แหล่งท่องเที่ยว นั้น ๆ ได้อย่างแท้จริง ทำให้เกิดการเผยแพร่อัตลักษณ์ชาติพันธุ์ รวมทั้ง แหล่งท่องเที่ยวทางธรรมชาติและจากมนุษย์สร้างขึ้น สามารถช่วยให้นักท่องเที่ยวเข้าถึงแหล่งข้อมูลได้สะดวกและ รวดเร็ว ซึ่ง ชุมชนเองมุ่งเน้นให้นักท่องเที่ยวรับรู้เรื่องเล่าหรืออัตลักษณ์และวิถีชีวิตชุมชนในสถานที่ท่องเที่ยว และสะท้อนความรู้สึกรัก ความ ประทับใจของนักท่องเที่ยวที่มีต่อสถานที่นั้น เพื่อกระตุ้นให้เกิดการกลับมาเยือน ตลอดจน ยังเป็นการส่งเสริมภาพลักษณ์การ ท่องเที่ยวในจังหวัดลำปาง ผู้ที่สนใจทั้งภาครัฐและเอกชนสามารถนำข้อมูลเหล่านี้ไปสู่การวางรากฐานที่สำคัญในการพัฒนาการ ท่องเที่ยว แบบบูรณาการอย่างยั่งยืนต่อไปซึ่ง สอดคล้องกับงานวิจัยของจุฑาทพร เกสร และคณะ (2559, น.103) ที่ได้ศึกษาวิจัย เรื่องเว็บแอปพลิเคชันเพื่อบูรณาการข้อมูลการท่องเที่ยวของจังหวัดภูเก็ต โดยใช้ระบบสารสนเทศภูมิศาสตร์ ปัจจุบันการให้บริการ ข้อมูลด้านการท่องเที่ยวผ่านเครือข่ายอินเทอร์เน็ตเป็นปัจจัยที่สำคัญในการเผยแพร่ แหล่งท่องเที่ยวทางธรรมชาติและจากมนุษย์ สร้างขึ้น สามารถช่วยให้นักท่องเที่ยวเข้าถึงแหล่งข้อมูลได้สะดวก และรวดเร็ว ระบบฐานข้อมูลอัตลักษณ์ชาติพันธุ์เพื่อส่งเสริม การท่องเที่ยวด้วยระบบภูมิสารสนเทศ (GIS) บ้านแม่แจ่ม อำเภอเมืองปาน บ้านจำป๋าย อำเภอแม่เมาะ และบ้านโป่งน้ำร้อน อำเภอเสริม งาม จังหวัดลำปาง เป็นการเพิ่มประสิทธิภาพในการค้นหาข้อมูลและที่ตั้งของแหล่งท่องเที่ยวชุมชนด้วยการนำเทคโนโลยี สารสนเทศ เข้ามาช่วย ทำให้ผู้ใช้งานสามารถเข้าถึงแหล่งท่องเที่ยวชุมชน ได้อย่างสะดวกรวดเร็ว อีกทั้งยังสามารถแก้ปัญหาในการ เสียเวลากับการเดินทางไปยังแหล่งท่องเที่ยวชุมชนต่าง ๆ โดยผู้ใช้งานสามารถเรียกดูข้อมูลหรือรูปภาพของแหล่งท่องเที่ยว และ เส้นทางท่องเที่ยวในแต่ละตำแหน่งพร้อมกันผ่านการแสดง ผลบนหน้าจอของแผนกที่ออนไลน์บนอุปกรณ์เคลื่อนที่ได้ อีกทั้งยัง สามารถนำไปประยุกต์ใช้กับงานด้านการท่องเที่ยว ประเภทอื่นได้ ซึ่งสอดคล้องกับงานวิจัยของชนิษฐา ทุมมาภรณ์ (2560, น.1-8) ที่ได้ศึกษาเรื่องการประยุกต์ใช้ระบบสารสนเทศทางภูมิศาสตร์ในการพัฒนาเว็บไซต์เพื่อพัฒนาการให้บริการสารสนเทศท้องถิ่นด้วย การแสดงข้อมูลสารสนเทศท้องถิ่น พัฒนาแผนที่สารสนเทศเพื่อแสดงจุดที่ตั้ง ภาพ และคำบรรยายแบบย่อของสถานที่

### ข้อเสนอแนะการวิจัย

#### 1. ข้อเสนอแนะในการนำไปใช้

1.1 การส่งเสริมประชาสัมพันธ์ผ่านช่องทางสื่อสังคมที่สามารถเห็นทั้งข้อความ ภาพ เสียง การเคลื่อนไหว หรือกิจกรรม ต่าง ๆ ทั้งการไลฟ์สดจะทำให้เห็นภาพบรรยากาศ ที่น่าสนใจ การได้เห็นภาพ บรรยากาศ และรายละเอียดก่อนการมาท่องเที่ยวก็ จะช่วยเพิ่มความมั่นใจ ให้กับนักท่องเที่ยวได้เป็นอย่างดีอีกทั้งทำให้นักท่องเที่ยวสามารถวางแผน การเดินทางและรู้สึกถึงความ ปลอดภัยในการที่จะเข้าไปท่องเที่ยวในพื้นที่

1.2 มีความจำเป็นที่จะต้องพัฒนา บุคลากรในพื้นที่ให้สามารถใช้เทคโนโลยีหรือสื่อโซเชียลอย่างเหมาะสม เพื่อให้รู้เท่าทัน และสามารถพึ่งตนเองได้ในระดับหนึ่ง เช่น การอบรมเกี่ยวกับการสร้างสื่อประชาสัมพันธ์ การออกแบบผลิตภัณฑ์สินค้าหรือบริการ การประยุกต์ใช้เทคโนโลยีสารสนเทศหรือ สื่อโซเชียลสำหรับการประชาสัมพันธ์ที่เหมาะสมกับสินค้าหรือบริการในพื้นที่

## 2. ข้อเสนอแนะในการวิจัยครั้งต่อไป

1.1 ควรมีการศึกษา สสำรวจ และประเมินศักยภาพของแหล่งท่องเที่ยวในชุมชนเพื่อคัดเลือกแหล่งท่องเที่ยวที่มีศักยภาพสูง และนำไปพัฒนาเป็นแหล่งท่องเที่ยวรูปแบบใหม่ที่แตกต่างจากแหล่งท่องเที่ยวกระแสหลักได้

1.2 ควรมีการศึกษาการจัดเส้นทางท่องเที่ยวชุมชนทั้ง 3 ชุมชนให้มีความเชื่อมโยงเป็นเส้นทางเดียวกัน และนำเสนอตัวอย่างเส้นทางที่น่าสนใจ ซึ่งนักท่องเที่ยวหรือผู้ที่สนใจสามารถนำไปปรับให้เหมาะสมกับเวลา และความต้องการได้  
ข้อเสนอแนะเพื่อนำไปใช้

## กิตติกรรมประกาศ

งานวิจัยนี้ สำเร็จลุล่วงได้ด้วยดีต้องขอขอบพระคุณท่านอาจารย์ นักศึกษาจากมหาวิทยาลัยราชภัฏลำปาง ตลอดจน กลุ่มตัวอย่าง และกลุ่มเป้าหมาย อาทิ ผู้นำชุมชน สมาชิกในชุมชนบ้านแม่แจ่มจำนวนประชากร 526 คน บ้านจำปุย จำนวนประชากร 546 คน และบ้านโป่งน้ำร้อนจำนวน ประชากร 371 คน และกลุ่มตัวอย่าง ได้แก่ ผู้นำชุมชน สมาชิกในชุมชนบ้านแม่แจ่มจำนวน 20 คน บ้านจำปุย จำนวน 20 และบ้านโป่งน้ำร้อนจำนวน 20 คน ขอขอบคุณมา ณ โอกาสนี้

## เอกสารอ้างอิง

- ชนิษฐา ทูมมากรณ์. (2560). การประยุกต์ใช้ระบบสารสนเทศภูมิศาสตร์เพื่อพัฒนาการให้บริการสารสนเทศท้องถิ่น. *PULINET Journal*, 3(1), 1-8.
- จุฑาทพร เกษร, เอกชัย กกแก้ว, อติศร รัชนิพนธ์, แสงดาว วงศ์สาย, และนพชัย วงศ์สาย. (2559). *เว็บแอปพลิเคชันเพื่อบูรณาการข้อมูลการท่องเที่ยวของจังหวัดภูเก็ต โดยใช้ระบบสารสนเทศภูมิศาสตร์*. ในชลธิชา จิตรไพบูลย์ (บ.ก.), รายงานการประชุม การประชุมวิชาการเทคโนโลยีอวกาศและภูมิสารสนเทศ แห่งชาติประจำปี 2559 (น.103-111). กรุงเทพฯ: สำนักงานพัฒนาเทคโนโลยีอวกาศและภูมิสารสนเทศ (องค์การมหาชน): GISTDA.
- ประมุข ภาณุสุขสถิต ศุภางค์ บุญสิทธิ์ และคณางค์ วิจารณ์ปรีชา. (2556). *การส่งเสริมการท่องเที่ยวเพื่อการเรียนรู้อาหารในมิติ ภูมิปัญญาท้องถิ่นของการทำขนมไทยในภูมิภาคตะวันตกบนระบบฐานข้อมูลสารสนเทศแบบออนไลน์* (รายงานวิจัย). สำนักงานคณะกรรมการส่งเสริมวิทยาศาสตร์ วิจัยและนวัตกรรม.
- เพ็ญประไพ ภูทอง, จิตรพงษ์ เจริญจิตร และณัฏริกา แซ่จิว. (2559). *ระบบสารสนเทศภูมิศาสตร์เพื่อการท่องเที่ยวทางธรรมชาติในตำบลคลองศก อำเภอพนม จังหวัดสุราษฎร์ธานี*. ในชัยรัตน์ จุสปาโล (บ.ก.), รายงานการประชุม การประชุมมหาดใหญ่วิชาการระดับชาติ และนานาชาติ ครั้งที่ 7 (น. 1437-1448). จังหวัดสงขลา: มหาวิทยาลัยหาดใหญ่.
- วีไลวรรณ ทวีศรี. (2560). อัตลักษณ์ชุมชน: แนวคิดและการจัดการเพื่อการท่องเที่ยวอย่างยั่งยืน โดยหลักพุทธสันติวิธีของเทศบาลตำบลเชียงคาน จังหวัดเลย. *วารสารศิลปการจัดการ*, 1(2), 63-74.
- อังคณา จิตตามาศ และอชฌาพร กว้างสวัสดิ์. (2562). การพัฒนาแอปพลิเคชันด้วยการประยุกต์ใช้ระบบสารสนเทศทางภูมิศาสตร์เพื่อใช้ค้นหาเส้นทางที่เหมาะสมสำหรับแหล่งท่องเที่ยวชุมชนในอำเภอหัวหิน จังหวัดประจวบคีรีขันธ์. *วารสาร J Sci Techno MSU*: 3(3), 432-437.